



# Projecte Educatiu Escola Frederic Mistral- Tècnic Eulàlia

5	El Projecte Educatiu
6	Identitat i caràcter propi
8	L'escola i l'entorn
12	Organització pedagògica
26	Diversitat i inclusió
28	Tutoria i Orientació educativa
30	Promoció de la Convivència
<b>32</b>	<b>Estructura organitzativa i de gestió</b>
38	Activitats extraescolars i de lleure
40	Participació, Comunicació i Projecció Externa
42	Elaboració i revisió del Projecte Educatiu







# ESTRUCTURA ORGANITZATIVA I DE GESTIÓ

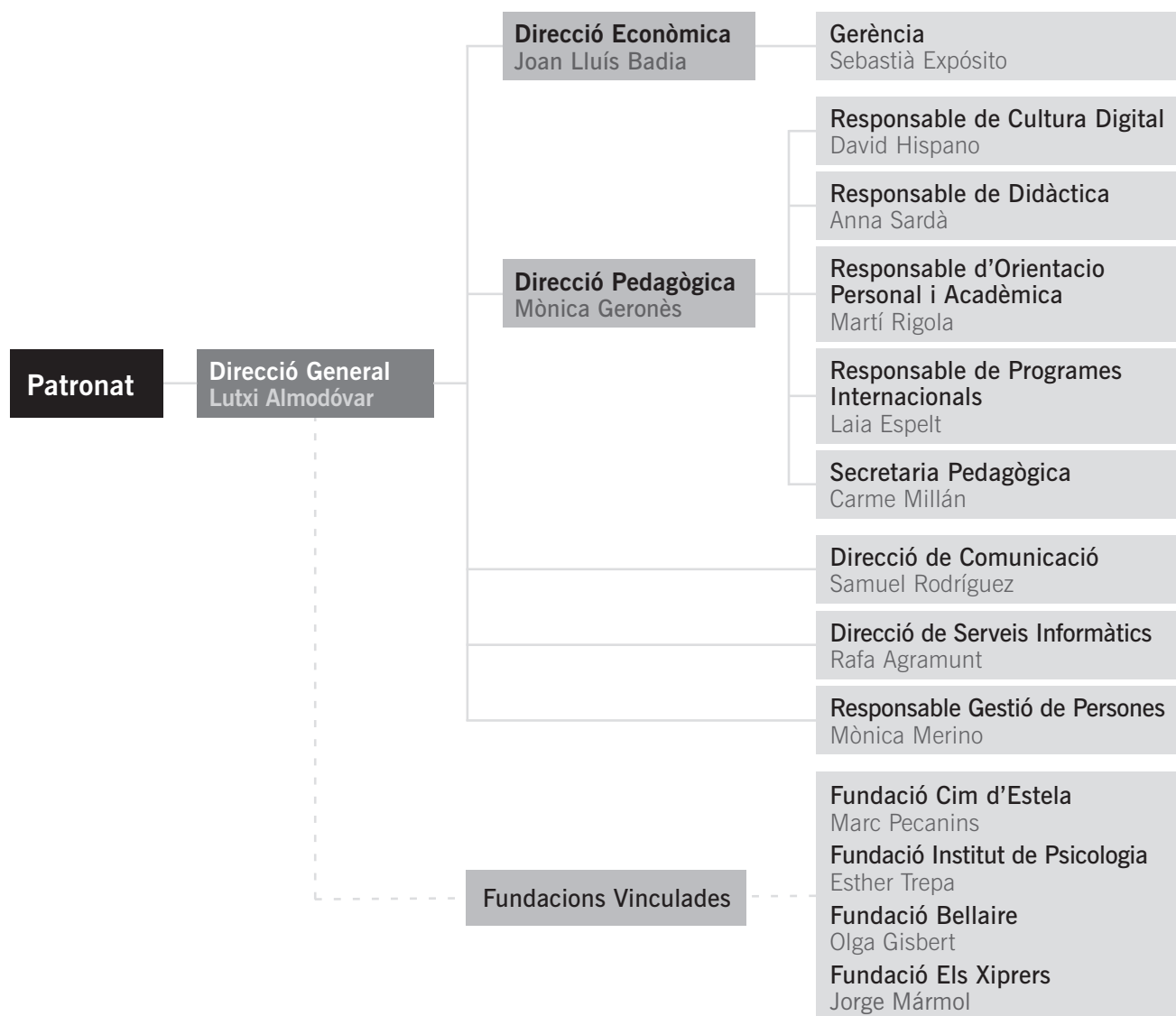
La cultura institucional d'una organització és el conjunt de valors, creences, normes, principis, etc., que presideixen l'activitat i que estableixen la dinàmica interna i les relacions amb l'entorn on s'ubica la institució. L'organització de la nostra escola està impregnada d'aquests valors compartits i treballem conjuntament, dia a dia, per aconseguir la màxima coherència entre l'estratègia, l'es-

tructura, els procediments, les persones i els valors de la institució. Per assolir aquesta alineació i els objectius que planteja el Projecte Educatiu, la Fundació Collserola dota les tres escoles d'una estructura organitzativa i de gestió compartida. Per altra banda, cada escola disposa d'uns òrgans de govern que tenen la funció de coordinar i articular el desplegament del PEC i l'organització de l'escola.

## Òrgans de govern

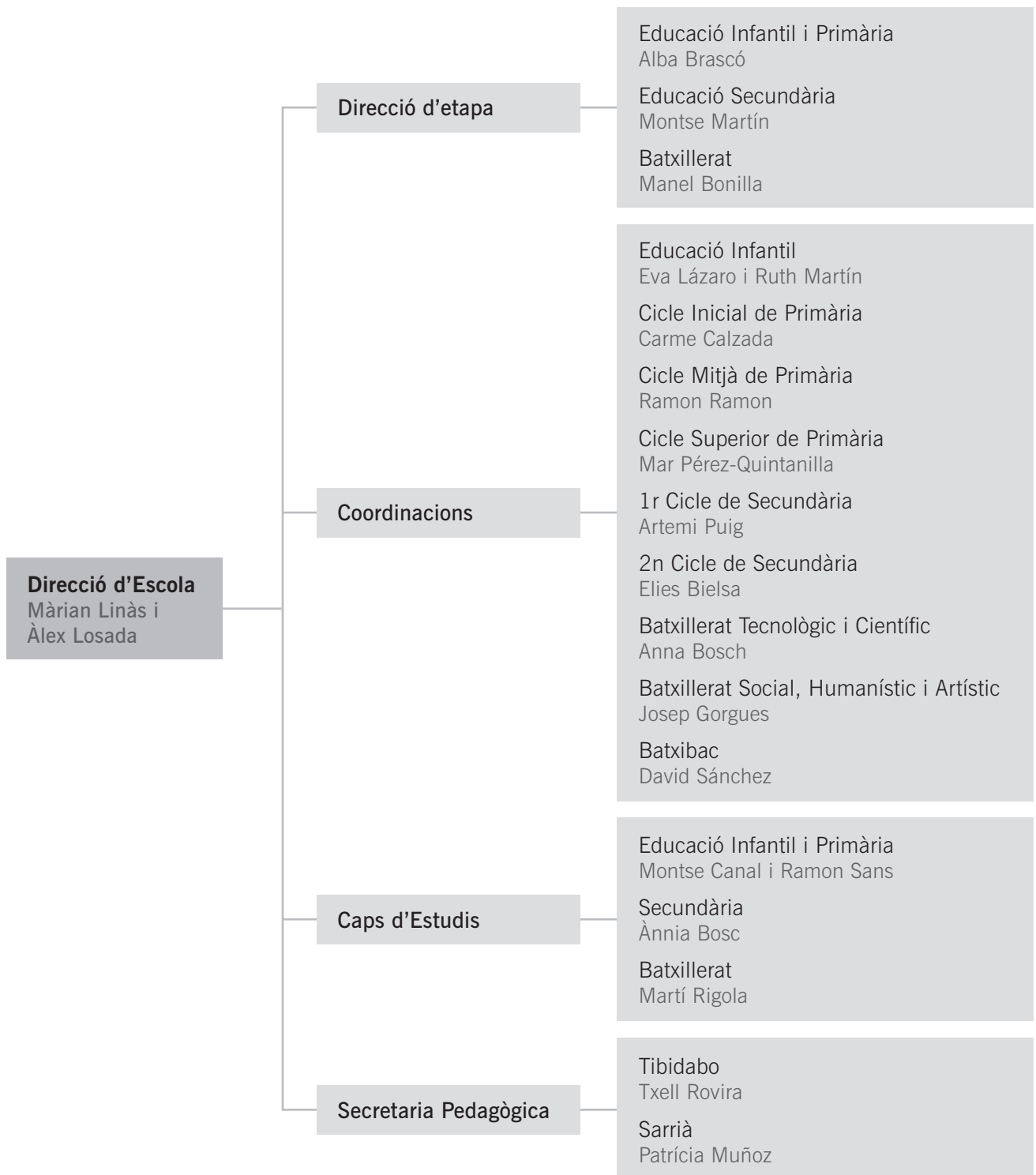
L'escola es fonamenta en un model de governabilitat i un sistema organitzatiu que és coordinat per la Fun-

dació Collserola i que queda representat en el següent organigrama:





A més de l'estructura institucional, l'escola disposa d'una organització pròpia que es defineix de la següent manera:





## Lideratge pedagògic i organitzacional

Qualsevol procés de transformació educativa com el que estem vivint requereix un lideratge pedagògic i organitzacional que s'ajusti a les característiques de l'escola i a les necessitats dels diferents membres que en formem part. El nostre model de lideratge educatiu està format per equips de diferents persones que comparteixen la visió i els objectius i que treballen i aprenen conjuntament, és el que s'anomena lideratge distribuït.

Treballem per articular una visió conjunta del projecte de l'escola; estimular el personal en el desenvolupament de la missió i els objectius; implicar encara més el professorat, el personal no docent, els pares i mares, l'alumnat i la resta de la comunitat escolar; avaluar els resultats del procés i interpretar els resultats per relacionar-los i ajustar-los a les necessitats i les pràctiques educatives.

Aquest model de lideratge se centra en el desenvolupament de les persones tant a nivell individual com col·lectiu; s'organitza de manera coordinada i cooperativa, creant compromís, corresponsabilitat i permetent la implicació de l'equip humà en la presa de decisions pedagògiques i organitzatives. Si tots i totes treballem en col·laboració al servei d'un objectiu comú, mitjançant diferents unitats de lideratge, aconseguirem una visió compartida de l'escola i èxit en el procés.

## La gestió de les persones

Conscients de la importància que té l'equip professional en l'assoliment dels objectius de la institució, la Fundació Collserola opta per implementar la gestió de persones en clau de competències, posant l'accent a fer emergir i desenvolupar el talent de les persones que en formen part com a valor central.

Es tracta de recollir el talent visible (saber i saber fer) de les persones i canalitzar-lo a favor de la consolidació i el creixement institucional. Les persones que formen l'equip de l'escola són posseïdores i proveïdores de competències que articulen de manera eficient i eficaç en diversos contextos i en la institució, i han de tenir un paper proactiu; per tant, es demana que contribueixin i participin en el desenvolupament de l'organització.

Per fer la selecció de personal, se cerquen persones polivalents que, treballant en grup o individualment, si-

guin capaces de prendre decisions, d'autogestionar-se a la feina, resoldre incidències, demostrar iniciativa, flexibilitat i disposició a la millora professional. Posteriorment avaluem l'acompliment i el desenvolupament de cada individu.

És en aquesta línia de millora que hem elaborat dues eines fonamentals per a la gestió, la selecció, l'acompliment de la tasca i el desenvolupament professional: el Diccionari de Competències Corporatives i el Catàleg d'Ocupacions.

## Documentació d'organització i gestió

La documentació d'organització i gestió de l'escola explicita què volem aconseguir, com és la nostra activitat docent i què necessitem per dur-la a terme. Són un seguit de documents de planificació, organització i gestió que recullen i concreten els principis educatius i els aspectes de planificació didàctica i d'organització per a un curs escolar.

### Programació General Anual (PGA)

La PGA és un instrument de planificació que serveix per preveure, desenvolupar i controlar les activitats que cada centre fixa per a cada curs escolar.

És una eina de gestió que recull tots els aspectes relatius a l'organització i el funcionament de l'escola, concretant i sistematitzant en estratègies i actuacions els temes prioritzats per a un curs escolar.

Cada inici de curs la Direcció de l'escola juntament amb el personal docent i el no docent, elaboren la PGA, que concreta els objectius anuals, les estratègies i les actuacions, temporitzades, amb assignació de responsabilitats i uns indicadors d'avaluació, d'acord amb els objectius del Projecte Educatiu. S'informa en la primera reunió del Consell Escolar sobre els continguts d'aquest document.

En finalitzar el curs, la PGA s'avalua i els resultats d'aquesta avaluació es transcriuen a la Memòria Anual, per la qual cosa es converteix en un instrument fonamental per determinar, cada curs, el nou pla de millora.

### Memòria Anual (MA)

La Memòria Anual és el document que serveix a l'escola per fer el balanç i valorar les activitats pedagògiques que



s'han dut a terme i l'organització durant el curs escolar ja que avalua el grau d'acompliment dels objectius proposats a l'inici de curs a la PGA.

La Direcció de l'escola i el Consell de Coordinació de centre, juntament amb la comissió de Caps d'Estudis, són els responsables d'elaborar-la cada final de curs. La Direcció de l'escola presenta cada any la MA al Consell Escolar.

Aquest document és també una eina fonamental en l'estratègia de qualitat i millora contínua de l'escola ja que gràcies als resultats de l'avaluació dels objectius, dissenyem noves estratègies i actuacions (Pla de millora) que s'incorporen a la PGA del curs següent.

### **Indicadors de Centre**

Els Indicadors de Centre són variables que expressen aspectes essencials del context, resultats i recursos de l'escola en termes quantitius. Faciliten una interpretació que té un alt potencial d'incidència en la millora de la pràctica educativa.

A partir de l'anàlisi d'aquestes dades, identifiquem les causes que poden explicar-les, les contrastem amb les de la PGA i la MA i ens plantejarem, a partir d'aquí, estratègies futures d'actuació i millora.

## **Plans i Projectes**

### **El Pla de Formació**

Un projecte d'innovació i transformació educativa no es pot portar a la pràctica si no va acompanyat d'un Pla de Formació. Cada any programem i portem a terme un seguit d'accions formatives per a tot el personal de la Fundació Collserola i les famílies que s'aglutinen al voltant d'unes àrees clau d'acord amb els reptes que, com a escola, ens hem plantejat, vinculades als objectius de la PGA i del Projecte Educatiu.

En relació a la incorporació de noves metodologies i l'ús didàctic de les tecnologies a l'aula, la formació del professorat i del personal no docent ha estat fonamental per poder portar a terme el desenvolupament digital. Actualment, a part de l'alumnat i el professorat, estem incloent en els plans de formació les famílies i el personal d'administració i serveis.

### **El Pla TAC (Tecnologies per a l'Aprenentatge i el Coneixement)**

El Pla TAC és un instrument que organitza i pauta la gestió de les tecnologies a l'escola i té com a objectiu posar-les al servei de l'aprenentatge i el coneixement. Aquest pla estableix les directrius que ens permeten assegurar la competència digital de l'alumnat, la integració curricular, la inclusió digital i la innovació metodològica.

A l'escola hem anat graduant els usos de les tecnologies segons el nivell i les activitats de les diferents àrees curriculars, fomentant la coordinació entre les matèries en l'ús de les tecnologies. Pel que fa al maquinari, disposem de tauletes i ordinadors compartits a Infantil i Primària mentre que a Secundària s'utilitza el model 1x1 amb tauletes i amb disponibilitat puntual d'ordinadors. Aquest projecte està en revisió constant per fer possible l'adaptació a les noves oportunitats pedagògiques.

### **El Pla de Comunicació**

La comunicació és la forma de traslladar i visibilitzar, tant de manera interna com externa, l'activitat que realitza l'escola fent un exercici de proximitat i transparència. En aquest sentit, el nostre Pla de Comunicació assumeix el rol i la funció estratègica de la comunicació i contribueix a assolir els objectius estratègics de l'organització.

El Pla de Comunicació se centra en els següents àmbits: disseny gràfic i imatge corporativa, material audiovisual (vídeo i fotografia), gestió de continguts i gestió de comunitats digitals (Facebook, Twitter, Instagram, LinkedIn i Youtube). L'equip de comunicació estableix els continguts, les audiències prioritàries, les accions de comunicació i els recursos a desenvolupar per assolir els objectius de forma efectiva i transversal.

## **Serveis escolars**

L'escola disposa de diversos **serveis escolars** per a tot l'alumnat que donen suport a l'acció educativa:

- **Departament d'Orientació Psicopedagògica**

El Departament d'Orientació Psicopedagògica té per objectiu detectar i atendre les necessitats educatives de l'alumnat en tots els nivells educatius; donar suport al professorat en el disseny d'estratègies d'aula i orientar les famílies al llarg del procés.







- **Servei d'Acollida**

El Servei d'Acollida organitza la recepció i vigilància de l'alumnat des de les 7.45h a les 9h i de les 17h a les 18.30h.

- **Servei de Biblioteca**

La biblioteca escolar està oberta de les 8h a les 18h i s'utilitza com a entorn de lectura i de treball tant a nivell personal com d'aula. Disposem d'un servei de préstec de llibres i materials audiovisuals.

- **L'Espai Migdia**

El projecte Espai Migdia, coordinat per la Fundació Cim d'Estela, té per objectiu organitzar activitats per als nens i nenes durant l'estona del migdia. Es tracta d'un espai i un temps educatiu en què es relacionen entre ells d'una manera lúdica i espontània. Es treballen els hàbits alimentaris, higiènics i de relació social. Col·laboren l'equip de monitors/es, mestres i l'equip directiu i la seva acció pedagògica es desenvolupa a través del joc. Fomentem, també, la participació dels mateixos alumnes i l'aprenentatge-servei.

L'hora de descans del migdia és una estona de relació amb els companys i companyes, mestres i personal de monitoratge en un entorn diferent a les aules. En aquest espai, hi ha monitors i monitores que treballen diàriament per a l'adquisició i consolidació d'hàbits a taula i es complementa la feina que es porta a terme en l'àmbit familiar.

El model de dinamització de l'Espai Migdia es basa en l'oferta lliure d'activitats. Els nens i nenes poden triar quina activitat realitzen o si volen fer joc lliure. Els monitors i monitores són els responsables d'organitzar les propostes d'activitats de lleure educatiu i treballen conjuntament amb l'equip de tutors/es en el seguiment i observació del dia a dia dels alumnes.

- **Serveis d'Informació i Comunicació Interna**

La Intranet de la Fundació Collserola i la plataforma Clickedu permeten rebre notificacions, consultar informacions d'interès, comunicar-se amb els tutors i tutores, visualitzar fotografies, consultar materials i continguts digitals i realitzar tasques administratives relacionades amb els serveis escolars i les activitats extraescolars.

L'escola ofereix d'altres **serveis escolars** per a l'alumnat que els sol·liciti:

- **Servei de Menjador**

El Servei de Menjador s'adreça a tot l'alumnat. L'escola disposa de cuina pròpia a l'edifici.

Quan mengem, estem aportant al nostre cos tots els nutrients necessaris per viure, desenvolupar-nos i créixer. Alhora, el fet de menjar també és cultura, costums i tradicions que val la pena conèixer i conservar.

Per a nosaltres és important planificar una dieta sana i equilibrada, i que l'alumnat mengi de tot i variat. Els menús estan elaborats d'acord amb els aliments de temporada. Disposem d'un acurat protocol per al seguiment d'al·lèrgies i intoleràncies alimentàries.

A la intranet de l'escola es pot consultar el menú diari d'escola i recomanacions per als sopars. També hi ha notícies d'interès relacionades amb la cuina.

A les hores d'esbarjo, l'alumnat de Secundària i Batxillerat pot adquirir al menjador entrepans i begudes per esmorzar.

- **Servei de Transport Escolar**

Disposem de diverses línies de transport que recullen i retornen els alumnes el més a prop possible de casa seva i cada nou curs s'intenten ajustar a les diferents necessitats de les famílies. Cada autocar va acompanyat de personal responsable per garantir la seguretat dels nens i nenes.

Els autocars disposen d'una aplicació que permet fer un seguiment personalitzat dels nens i nenes al llarg de tot el trajecte i fins a l'entrada a l'escola: APP TRACEUS.

Els edificis de Tibidabo i Sarrià estan connectats per un servei d'autocars llançadora.

ANNEXOS: El **Pla de Formació**, el **Pla TAC** i el **Pla de Comunicació** desenvolupen de forma detallada els continguts, l'organització i la temporització de les diferents actuacions que integren.

ANNEXOS: Les **Normes d'Organització i Funcionament de Centre (NOFC)** despleguen i concreten l'estructura organitzativa i de gestió de l'escola així com les funcions i relacions entre els diferents òrgans.